

花と緑の情報をお届けします

take free

ご自由にお持ちください



グリーン・スケッチ

Green Sketch

2015年春号 No.55



TOPICS

プランツ・ウォーク ～みち草を楽しむ～

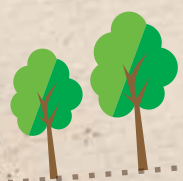
- はなみどり写真コンテスト入賞作品発表
- 助成事業ご案内
- 読者の広場
- 緑花センター掲示板



プランツ・ウォーク

みち草を楽しむ

いままちあるきを楽しむ人が増えています。観光地だけでなく、自分が住むまちをてくてく散策。見慣れたまちも視点を変えれば違った景色が見えてきます。まちの歴史、新たな魅力に出合えるまちあるき、してみませんか。



Let's Plants Walk!

この機会にぜひ自分の住むまちを散策してみよう!



「まちあるき」とひとことでも、楽しみ方はさまざま。例えば、寺社や蔵などを楽しむ歴史的建造物マニア、高低差を楽しむ地形マニアなど、それぞれのテーマで愛好家が存在します。大通りを気持ちよく闊歩すれば街路樹が、吸い込まれるように路地に踏み込めば軒先に並ぶ鉢物や所狭しと生える露地植えの木々が、植物をテーマにまちを歩く「プランツ・ウォーク」もまた、楽しみ方の一つです。

【まちの記憶に思いを馳せる】

新潟市中央区の西堀通は風に揺れる柳の木々が印象的です。西堀通には、かつて堀(寺町堀)が流れていました。また、この界隈には他にも片原堀(現・東堀通)など多くの堀が張り巡らされ、海や川からの荷揚げが盛んでした。そして堀の縁には柳が植えられていました。その名残を現在の西堀通に見ることが出来ます。

新潟市役所前では大きな二本の黒松が圧倒的な存在感を放ちます。幹が太く傾いている松は推定樹齢800年。江戸時代、この辺り一帯は白山神社の社殿を囲む松林だったといわれます。明治時代には公園などが整備され、昭和に入ると県庁舎が建設され、やがて市庁舎へと姿を変えました。二本



の黒松はそれらの変遷をずっと見守ってきました。これらの植物がなぜこの場所にこの姿で佇んでいるのか。ふとその疑問に足を止めたとき、私たちは植物を通して、かつてのまちの姿、まちの記憶を感じることが出来ます。

新潟市役所前の黒松





【路地園芸に魅せられる】

誘われるように小路に入り込む。人の姿は見えなくても、ベランダに干された洗濯物、どこから聞こえるテレビの音、ふわり漂ってくる食卓の匂いに、そこで暮らす人々の存在を感じることが出来ます。そして私たちは気づきます。人々が暮らす近くにはいつも、植物が寄り添っていることを。軒先には所狭しと鉢物が並び、見上げれば、ベランダにもふんだんに植物が。けっして十分とは言えないスペース

でも、人々は植物との暮らしを楽しんでいます。また、建物の壁を覆い尽くすツタ、アスファルトの隙間からたくましく生える雑草など、植物の生命力を目の当たりにし、私たちも活力をもらいます。

上下左右に視線を移し、時にしゃがんだり背伸びしたり。いつもと視点やテーマを変えて歩けば、新たな発見がたくさん。見慣れた日常風景がきらきらと輝き出します。



新潟市中央区
権現小路の
通称「キウイハウス」



上に下に植物が
ぎっしり!



植物の生命力に感動!

気候のよいこれからの季節、まずはあなたが住むまちでプランツ・ウォークはいかがですか。のんびりとみち草を食いながら歩けば、今まで気づけなかったまちの魅力が見えてくるかもしれません。

いとうせいこうさんと柳生真吾さんが新潟を来訪!



昨年6月、「プランツ・ウォーク『トークライブ』」のため、マルチクリエイターのいとうせいこうさんと八ヶ岳倶楽部を運営する柳生真吾さんが新潟を来訪。“プランツ・ウォーク”＝「見るだけガーデニング」を世に広めたお二人が新潟のまちを歩きました。

Facebookでその時の様子を動画でご覧いただけます(全4本)。

緑を探して街を歩こう—プランツ・ウォーク / PlantsWalk
<https://www.facebook.com/PlantsWalk>

まちあるきの仲間をみつけよう!



県内のまちあるき団体

●路地連新潟

<https://www.facebook.com/rojirenniigata>



新潟市小路めぐりマップ

【路地連新潟+新潟市
グッドデザイン賞2013受賞】

お問い合わせ 新潟市都市計画課 TEL.025-226-2716

●プラニガタ(NPO法人まちづくり学校)

<http://www.machikou.com>

●燕三条プライドプロジェクト ツーリズムグループ

<http://www.tsubasan-aruki.jp>

●LLCまちみらい直江津

<http://www.c-sqr.net/c/machimirai/>

まちあるきスタイルブック

まちづくり学校で購入できます。

みち草を楽しむヒントがいっぱい!

新潟市役所、無料
なかなか古町、
みなとびあ等で
入手できます。

小路散策の際は、住民の方や通行される方に迷惑がかからないよう注意しましょう。

【都市公園部門】



県知事賞

「静かな夜の
カナル」

●幸田 奈美さん

デンカビッグスワンスタジアムを写した作品です。スタジアムをど真ん中ではなく、外しているのがよい。水面が美しく、また、ブルーの照明が見る人の目を引きます。



緑花センター理事長賞

「のんびり
私の散歩道」

●名後 徳治さん

スポーツ公園の歩道を写した作品です。左右に休憩している人たちの様子、真ん中奥に歩いている人の動きが素晴らしいです。



新潟フジカラー賞

「夏の終わりに」

●山森 尚さん

植物園の池の様子を写した作品です。オオオニバスの葉が美しく、管理スタッフとハスの大きさの対比がよい。水面に青空と雲が映り込んでいるなど、計算して撮影されています。

2014

はなみどり、カメラ
写真コンテスト

入賞作品決定

新潟県内の都市公園やまちなか、ご家庭の庭やベランダなどの身近な緑や花を捉えた作品を広く募集し、「都市公園部門」「まちなかの緑花部門」「モバイル・デジタル部門」の3部門で合計335点のご応募をいただきました。厳正な審査の結果、25作品の入賞が決定しました。上位6作品を審査委員長の渡辺収一郎さんのコメントとともにご紹介します。

はなみどり写真コンテスト ホームページアドレス
<http://www.greenery-niigata.or.jp/pickup/02photo.html>

まちなかの緑花部門



県知事賞

「まちなか緑の
シャワーを浴びて」

●太田 誠二さん

光を上手く利用しています。縦位置で撮影し、ビルの高さが表現されているのがよい。また、街灯と歩行者を入れたことで、より一層高さを感じる作品となりました。

緑花センター理事長賞

「風情を感じて」

●山森 尚さん

生活感にあふれた作品です。親子の足元の動きが出ているのがよい。好天の下、緑の色感が上手く出ています。



新潟フジカラー賞

「こんどこそ!」

●中塚 敦さん

虫取りをする子供たちの奥に花壇を見ている人が二人。主役と脇役の使い方が素晴らしい作品です。

1 本誌をどこで手に入れましたか。○をつけてください。

図書館 市町村役場 その他()

2 本号の中で面白かった記事に○をつけてください。

1. 表紙 新潟県立植物園「春うらら」
2. ブランツ・ウォーク みち草を楽しむ
3. はなみどり写真コンテスト 入賞作品決定
4. 読者の広場
5. 緑花センター掲示板

3 本号のご感想・ご意見をお聞かせください。

.....

.....

.....

.....

.....

4 あなたが花や緑に関心をもったきっかけを教えてください。

.....

.....

.....

アンケートをお送りいただいた方の中から、抽選で粗品を差し上げます。

締切り 平成27年6月末日必着

※お寄せいただいたご意見等は、趣旨は変えませんが編集部で若干アレンジして誌面に掲載させていただく場合がありますのでご了承ください。

グリーン・スケッチ
Green Sketch

読者の広場

グリーンスケッチでは、皆さんのご意見・ご感想や、まちなかの緑や花についての情報を募集しています。



グリーンスケッチは年4回の発行です(うち、夏・冬号はデジタル版のみ)。バックナンバーは、当センターのホームページ <http://www.greenery-niigata.or.jp/gs/index.html> からご覧いただけます。



スポーツ公園カナル沿い桜並木



前々号(53号)に寄せられた読者ハガキの中からご紹介します。



「あなたが好きな県内の桜の名所は？」

歩

歩いていても、車に乗っていても、花や緑があると自然と目がいてしまいます。素敵なオープンガーデンが紹介されていて、ゆっくりと訪れてみたくなりました。(妙高市・SYさん)

新

新潟市北区福島潟の桜並木は、菜の花と遠くに見える残雪の山々と青空が絶妙です。(新潟市・AMさん)

オ

オープンガーデンに行ってみたくくなりました。春が楽しみです。(新潟市・AFさん)

JR

分水駅(燕市分水桜町)の桜並木と列車の取り合わせは電車好きにはたまりません。(新潟市・THさん)

高

田世界館のオープンガーデン。歴史ある建物と一緒に見に行きたくなるような写真でした。(新潟市・THさん)

新

新潟市歴史博物館みなとびあ周辺の桜は超穴場です。(新潟市・OSさん)

comment

53号でイチヨウ並木の表紙写真と話題を二分したのが、上越のオープンガーデン愛好会の記事でした。取材時は秋でしたが、春のお庭の様子も気になりますね。お問い合わせは、上越オープンガーデン愛好会事務局内山さん(電話080-4334-4582)まで。

comment

ほかにも、新発田城址公園、新潟市西蒲区中之口地区のフラワーロード、長岡技術科学大学キャンパス、柏崎の赤坂山公園、高田公園、自宅裏の河川敷など、有名どころから本当は教えたくない穴場スポットまで、多くの回答をいただきました。当センターが管理しているスポーツ公園、県立植物園、県立大湯水と森公園も桜が美しい公園です。編集担当のおすすりは新潟市南区鷲ノ木新田の桜遊歩道公園! アンケート結果を参考に、今年はいつもと違うスポットに足を運ばれてはいかがでしょうか。

新潟県都市緑花センター

助成事業のご案内

花と緑のアドバイザー派遣事業

学校や保育園・幼稚園、公民館、町内会、地域団体などが新潟県内で樹木やガーデニング、自然環境に関する講習会や講演会を開催する際に、当センターのアドバイザーの中から活動内容に合う講師を派遣し、講師への謝金や交通費を助成するものです。年2回までご利用いただけます。当センターのホームページにアドバイザーリストも掲載していますので、講師をお探しの方はぜひご相談ください。



新発田市加治川地区公民館 やさしいガーデニング教室



三条市なでしこ青空保育園 木の実・落ち葉あそび

花と緑のパートナーづくり事業

県管理施設や小中学校で地域の住民やボランティア団体が花や緑に関する活動(助成対象経費が単年度10万円以上の活動に限る)を行う場合、50万円を上限に当センターが樹木や草花などの材料費を助成するものです。



新津川水仙物語(新潟市秋葉区)スイセン球根 3年間のべ44,000球を助成

お問合せ

公益財団法人新潟県都市緑花センター 緑花推進課まで TEL.025-286-1108

お気軽にお問い合わせください

郵便はがき

おそれいますが
52円切手をお貼りください。

950-0933

新潟市中央区清五郎58番地

公益財団法人
新潟県都市緑花センター
情報誌係 行

ふりがな							
ご氏名							
〒							
ご住所							
電話番号	()	—				
性別	男	女	職業	1.会社員	4.自由業	7.専門・各種学校生	
				2.公務員	5.主婦	8.その他	
年齢	歳	3.自営業				6.大学・短大生	()

※ご記入いただいた個人情報は、感想等の掲載・当選者の発表と景品の発送、および今後の紙面づくりの参考としてのみ利用します。

注)おそれいますが52円切手をお貼りください。

緑花センター 掲示板

このコーナーでは、緑花センターの事業紹介や
緑花センターが管理している県立公園の情報をお届けします。

公園 イベント

- カレンダー -

公園で行われるさまざまな教室、イベントを紹介します。
詳細については、各公園事務所や主催者へ直接お問い合わせください。



お問い合わせ先

- 新潟県スポーツ公園 TEL.025-286-1080
- デンカビッグスワンスタジアム TEL.025-287-8811
- ハードオフエコスタジアム新潟 TEL.025-287-8900
野球塾:新潟アルビレックス・ベースボール・クラブ TEL.025-250-5539
- 新潟県立植物園 TEL.0250-24-6465
- 大潟水と森公園 TEL.025-534-6190

2015年 4月	SUN	MON	TUE	WED	THU	FRI	SAT
				1 開催中～ 5日(日)まで チューリップ展	2	3 ～4月5日(日) 春のつばき展	4
5 教室 「つばきの管理」	6	7	8 ～5月31日(日) ジャガタツツジ展 教室(植物園花教室)	9 野球塾	10	11 ウォーキング教室	
12	13	14 野球塾	15 公園調査隊	16 野球塾	17 ヨガ教室	18	
19 植物観察会 さくらまつり 水と森茶会	20	21 野球塾	22	23 野球塾 研修セミナー 「ジャガタツツジ」	24	25 絵本のじかん	
26 カナル彩	27	28 野球塾	29 公園調査隊	30			

2015年 5月	SUN	MON	TUE	WED	THU	FRI	SAT
						1	2
3 星空観察会	4 春の植物園まつり、入館無料デー こどもの日まつり	5	6 湯来さんぼ	7	8	9 自転車教室 ウォーキング教室	
10 ドライブ ランナーズカップ ガガニ釣り大会	11	12 野球塾	13 健康エクササイズ 教室(植物園花教室) 公園調査隊	14 野球塾	15 ヨガ教室	16	
17 ハーブを彩ろう はななフェスタ 寄せ植え教室	18	19 野球塾	20 健康エクササイズ	21 野球塾	22	23 ルディックウォーク 絵本のじかん	
24 野鳥ウォーク 研修セミナー 植物観察会	25	26 野球塾	27 健康エクササイズ 公園調査隊	28	29	30	
31 湯来さんぼ							

2015年 6月	SUN	MON	TUE	WED	THU	FRI	SAT
			1 野球塾	2 健康エクササイズ ～7月20日(日) 絶滅危惧植物展	3	4	5 ルディックウォーク
7 いっぴぎ花ふるフェスタ 入館100円デー ドライブ ランナーズカップ	8	9	10 健康エクササイズ 湯来さんぼ	11 ハーブの育て方 野球塾	12	13 ウォーキング教室	
14 釣りチャージャーゲーム ガガニ釣り大会	15	16 野球塾	17 健康エクササイズ 公園調査隊	18 野球塾	19 ヨガ教室	20	
21 雄草観察会	22	23 野球塾	24 健康エクササイズ 公園調査隊	25 野球塾	26	27 絵本のじかん	
28 湯来さんぼ	29	30 野球塾					

*開催日等は変更になる場合があります。

花あふれる春の植物園 イベント もりだくさん! 新潟県スポーツ公園



春の植物園まつり

2日間限定!
観賞温室
入館無料
デー

- 期日: 5月4日(月・祝)～5月5日(火・祝) 9:30～16:00
- 会場: 屋外エントランス広場ほか
- バックヤードツアー、体験教室、園芸相談、古本市、物販(植物・食品)など
- *詳しいイベントスケジュールは4月下旬に当園ホームページに掲載予定



にいつ花ふるフェスタ

観賞温室
入館料
100円
デー!

- 期日: 6月7日(日) 10:00～16:00
- 会場: 屋外園地
- 主催: にいつ花ふるフェスタ実行委員会
- 特別講演 「山田香織講演会」、ミニガーデンコンテスト、音楽ステージイベント、ミニSL運行、物販 など

花の国際セミナー 「シャクナゲとツツジ」

- 期日: 4月23日(木) 13:30～15:30
- 定員: 100名(一般申込20名を電話にて受け付けます)
- 会場: 花と緑の情報センター2階研修室
- 主催: 食と花の世界フォーラムにいがた

花の見ごろ

- チューリップ4月中旬～下旬
- サクラ4月中旬～下旬
- ボタン5月上旬
- *見ごろは天候により変動します

屋外
無料
にいがたの花
シャクナゲ・ツツジ展
4月8日(水)～
5月31日(日) 要入館料

にいがたカナル彩

(新潟県都市緑花フェア / NIIGATAスプリングフェスティバル)

- 期日: 4月26日(日) 10:00～19:30
- 会場: カナル周辺ほか

花と緑の体験教室、高校生と専門学生による生産物販売、水上花絵ボードづくり、高所作業車体験、丸太ボウリング、フリーマーケット、デンカ3時間「Fun Run」リレーフェス、アルビJ1パブリックビューイング、水上ステージイベント、花火大会など

- 新潟県都市緑花フェア TEL.025-280-5345 新潟県都市整備課
- NIIGATAスプリングフェスティバル TEL.025-245-3020 新潟市駅南まつり協賛会(新潟市南商工振興会)

はな*はなフェスタ

- 期日: 5月17日(日) 10:00～16:00
- 会場: 列柱廊

ハンドメイド雑貨の販売、手作り体験会、飲食移動販売など

*詳しいスケジュール、内容は新潟県スポーツ公園ホームページに掲載予定です。



お問い合わせ 新潟県立植物園 TEL.0250-24-6465

お問い合わせ 新潟県スポーツ公園 TEL.025-286-1080

● グリーンスケッチは県関係機関、各市町村、図書館、病院などに配布しています。直接配付をご希望の方は下記連絡先「情報誌係」までご連絡下さい。